

## SKAIDROJOŠAIS APRAKSTS (AR, TS-L, IN)

Būvniecības ieceres dokumentācija: **Psihiatrijas medicīniskās rehabilitācijas mākslas terapijas (drāmas, mūzikas, vizuāli plastiskās mākslas terapijas) studija, Filozofu ielā 69, Jelgavā, LV-3008 / z/g kad. nr. 0900 0080 087**, izstrādāts saskaņā ar īpašnieku iecerēm, kā arī Latvijas Būvnormatīvu un citu normatīvu noteikumu prasībām. Būvniecības ieceres dokumentācijas sastāvs: vispārīgā daļa, teritorijas sadaļa (TS-L), arhitektūras risinājumi (AR), ūdensapgāde un kanalizācija (UK), apkures un ventilācijas risinājumi (AVK), elektrības risinājumi (EL), ugunsgrēka atklāšanas un trauksmes signalizācija (UATS), videonovērošana (ESS-VN), interjera risinājumi (IN), darbu organizācijas projekts (DOP), ekonomikas daļa, izmaksu aprēķins, tāme (T, skatīt atsevišķā sējumā).

### Arhitektūras sadaļas risinājumi

Psihiatrijas medicīniskās rehabilitācijas mākslas terapijas (drāmas, mūzikas, vizuāli plastiskās mākslas terapijas) studija plānota pie slimnīcas “Ģintermuiža” 11. nodaļas, skatīt TS-L-2 lapu. Plānotās studijas pārbūves zonu skatīt 1. attēlā. Attiecīgo zonu paredzēts arī nedaudz paplašināt ar jaunu būvapjomu, lai izbūvētu labierīcības cilvēkiem ar īpašajām vajadzībām, detalizētāku informāciju skatīt AR-1 lapu.



1. att. Esošā situācija objektā ar plānoto būvapjoma zonu [2024. gada ziemas fotofiksācija no autoru personīgā arhīva]

Projekta ietvaros plānots demontēt visas esošās stikla vitrīnas, saglabājot galvenos metāla rāmjus, montēt jaunas trieciennoturīgas stikla vitrīnas, stikla paketes esošajās metāla ribās (telpa Nr. 001-72), vienlaicīgi veidojot un izbūvējot, jaunu metāla ribu konstrukciju, skatīt AR-1 lapu. Plānots papildus veidot jaunu būvapjomu klāt, jaunu grīdas iesegumu, paredzot tās aprīkot ar apkuri, pa perimetru plānots mūrēt 300 mm augstu vieglbetona mūri, lai izvietotu siltumam nepieciešamo sistēmu un siltināt esošo cokolu no ārpuses pa visu telpu perimetru, skatīt atbilstoši AR-1, AR-2 lapas un principiālos mezglus AR-3 lapā.

Projektā risināti dažādi veidi saules gaismas ietekmes optimizācijai. Plānots montēt ārpusē vertikālas, antiseptizētas, impregnētas koka ribas vai termo koka konstrukcijas (2. attēls), kas netikai vizuāli, bet arī funkcionāli samazinātu tiešo saules ietekmi uz abām telpām. Objektā vienlaikus paredzēti arī automatizēti logi jumta plaknē ar noteiktām prasībām (skatīt AR sadaļā specifikāciju tabulas), kā arī no iekšpuses plānotas automatizētas gaišos toņos lielmēroga rullo žalūzijas, skatīt IN-1 lapu. Starp Mākslas terapijas studiju un iepriekš izstrādāto Paskaidrojuma rakstu sensoriskajam ziemas dārzam “Zaļā elpa” paredzēts veidot atpūtas āra zonu, skatīt 2. un 7. attēlu. Savukārt, kāpņu sistēmu ar pandusu plānots izbūvēt jaunā būvapjoma pretējā pusē, skatīt 3. attēlu.



2. att. Plānotās pārbūves izmaiņas Mākslas terapijas studijai [autoru veidota vizualizācija, 2025]



3. att. Plānotās vizuālās pārmaiņas ieejas daļā pie jaunās telpas Nr. 001-75 [autoru veidota vizualizācija, 2025]



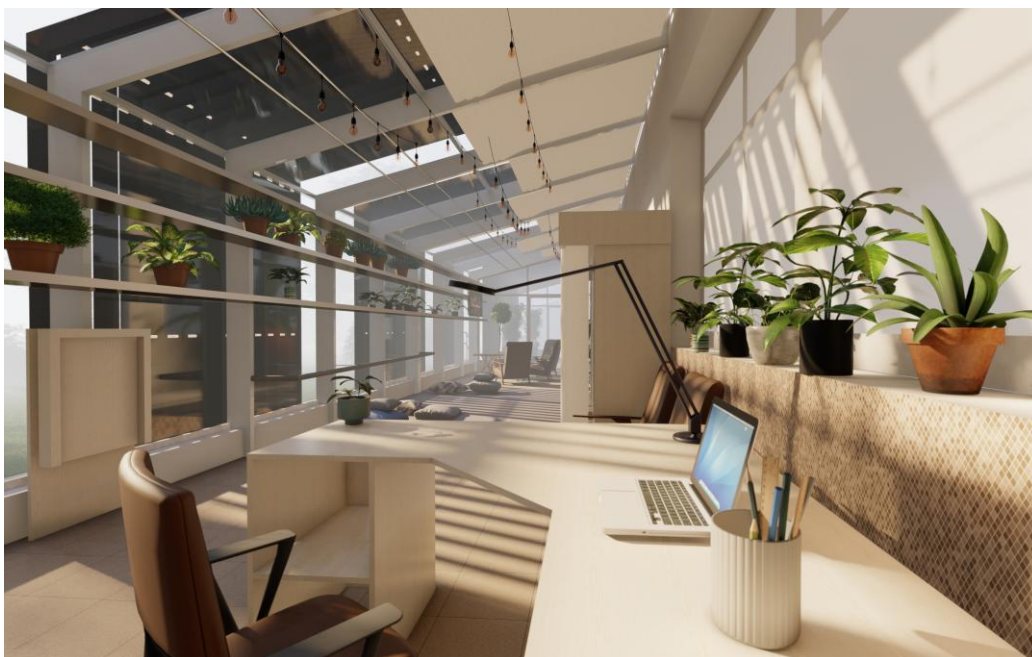
Jaunajā Mākslas terapijas studijā plānots izveidot 2 telpas (Nr. 001-72, 001-75). Telpā Nr. 001-072 paredzētas vairākas aktivitāšu zonas: atpūtas zona (4. att.), deju nodarbību zona (5. att.) un speciālista darba zonu (6. att.), bet 001-75 plānots izbūvēt jaunas labierīcības cilvēkiem ar īpašajām vajadzībām, skatīt 5. attēla dziļumplānu, kur izvietots WC. Abās telpās plānots izmantot materiālus, kas ilglaicīgā periodā būtu viegli kopjami un uzturami. Atbilstoši tehniskos risinājumus, lai tiktu nodrošināta ūdensapgāde, kanalizācija, elektroapgāde, apkure un citi svarīgi aspekti studijas eksistencei un izbūvei, nepieciešams skatīt atbilstoši detalizēto informāciju atbilstošās UK, AVK, EL, UATS, ESS-VN, IN, DOP sadaļās.



4. att. Vizuālais kopskats uz atpūtas zonu telpā Nr. 001-72 [autoru veidota vizualizācija, 2025]



5. att. Vizuālais kopskats uz deju nodarbību zonu telpā Nr. 001-72 [autoru veidota vizualizācija, 2025]



6. att. Vizuālais kopskats uz speciālista darba zonu telpā Nr. 001-72 [autoru veidota vizualizācija, 2025]



7. att. Plānotā atpūtas āra zona starp Mākslas terapijas studiju un sensorisko ziemas dārzu "Zaļā elpa"  
[autoru veidota vizualizācija, 2025]

Atsevišķās studijas daļās plānots izmantot vieglbetona bloku mūri, pēc mūrēšanas darbiem atbilstoši to apstrādājot ar atbilstošo virsmas apdari. Iekštelpu apjomos esošās ārsienas siltumizolācijas materiālu plānots demontēt, jo jaunā studija spēs nodrošināt atbilstošu siltumu un apstākļus pārējām esošajām iekštelpām. Principiālo mezglu risinājumus metāla ribām skatīt AR sadaļā, kā arī ņemt vērā plānoto materiālu izvietojumu un apjomus pie visu inženiertīklu izbūves, sienu līdzināšanas, virsmas apstrādes pēc siltumizolācijas materiāla demontāžas. Pirms jauno, trieciennoturīgo stikla vitrīnu, pakešu montāžas, nepieciešams veikt detalizētus mērījumus dabā, izstrādājot atbilstošus rasējumus, paredzēt jumta plaknē tonējumu (hameleons) vai



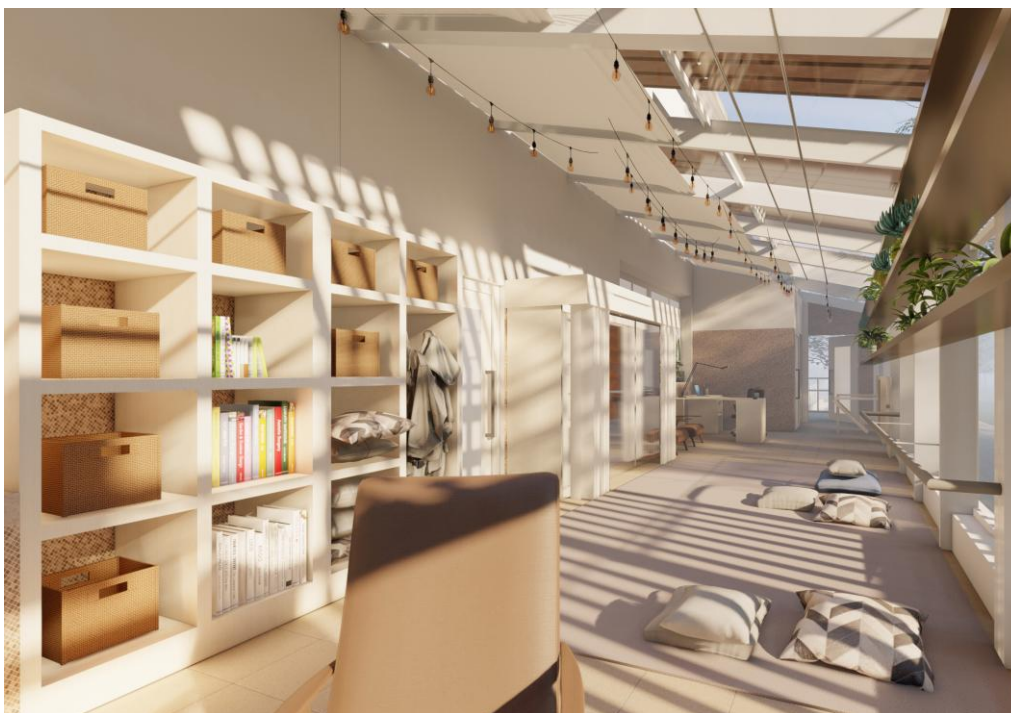
ekvivalentu risinājumu, nodrošinot siltuma plūsmas koeficientu  $U \leq 0.9 \text{ W/m}^2\text{K}$ . Atbilstoši plānotās prasības stikla paketēm, stikliem un metāla rāmjiem skatīt AR-2 lapā. Stikla un metāla rāmju izbūvi veikt saskaņā ar SIA "VERID" tehniskajiem dokumentiem vai ekvivalentu ražotāju dokumentāciju, pirms materiālu pasūtīšanas precizējot visas nepieciešamās ražošanas, izbūves prasības. Nepieciešamos materiālus (stiklus, paketes, mehānismu, rāmjus u.c. elementus) izstrādāt saskaņā ar ražotāju tehniskajām prasībām un dokumentāciju.

Visus būvniecībā iegūtos būvgružus paredzēt nogādāt uz sertificētām būvgružu pieņemšanas stacijām, nepieļaut patvaļīgu materiālu atstāšanu slimnīcas teritorijā. Visi risinājumi plānotajai Mākslas terapijas studijai uzrādīti kā piemēri un var tikt mainīti izbūves procesā pret ekvivalentiem, bet obligāti saskaņojot visu informāciju ar projekta Pasūtītājiem un projekta autoriem autoruzraudzības kārtībā.

### **Interjera sadaļas risinājumi**

Mākslas terapijas studijas vizuālais risinājums krāsās un toņos veidots no silto toņu gammas līdz gaiši baltiem toņiem. Vietās, kur nav paredzētas stikla vitrīnas vai stikla paketes, paredzēts izmantot dekoratīvās sienas flīzes, augstākajās daļās krāsotas sienas, bet grīdām - dekoratīvās grīdas flīzes, skatīt 8. attēlu.

Visus plānotos augus, elementus, interjera priekšmetus, mēbeles un citas nianšes, kas skar interjera koptēla izskatu, skatīt atbilstoši IN sadaļas IN-1, IN-2 un IN-3 lapās. Visi izmantotie elementi, materiāli projektā ir uzrādīti kā piemēri un var tikt mainīti pret ekvivalentiem, nesamazinot kvalitāti, noturību, obligāti saskaņojot visu vienotos toņos. Atbilstoši telpu specifikai tiek plānotas atsevišķas zonas, kuras nepieciešams pēc individuālu pasūtījuma aprīkot ar atbilstošiem, piemērotiem un viegli kopjamiem materiāliem, skatīt 8. att.



8. att. Vizuālais kopskats telpā Nr. 001-73 ar skatu uz telpu 001-74 [autoru veidota vizualizācija, 2024]

Virtuves daļai tējas vārīšanai (skatīt 4. att.) ir plānotas akmens masas virsmas un līmētā ozolkoka plauktu sistēma vai ekvivalenta materiālu sasaiste, kas nodrošinātu patīkamu darbošanos ikvienam lietotājam. Visas pārējās mēbeles plānotas no līmētā ozolkoka vai ekvivalenta materiāla, paredzēts apjomīgs skapis ar bīdāmām durvīm, kuras izveidotas ar spoguļvirsmu, lai varētu izmantot deju nodarbību laikā. Savukārt, mīkļos, kad neizmanto, paredzēts aprīkot ar drapēriju – aizkariem. Atbilstošos toņus un faktūru nepieciešams pirms pasūtīšanas precizēt dabā pie ražotājiem (skatīt 9. att.). Visu plānoto elementu un mēbeļu detalizētāku aprīkojumu skatīt specifikāciju tabulās IN-2, IN-3 lapās.



9. att. Plānoto darba zonu aprīkojuma kopskats mēbelēm [autoru veidota vizualizācija, 2024]

Ikviena elementa vizuālais kopskats obligāti saskaņojams būvniekiem ar Pasūtītāju un projekta autoriem autoruzraudzības kārtībā. Visi iekštelpu darbi pie interjera izveides veicami saskaņā ar pieņemtajām normām un tehniskajā prasībām.

### **Teritorijas sadaļas risinājumi**

Attiecībā uz teritorijas labiekārtojuma risinājumiem, noteiktajās darba robežās tiek plānots jauns panduss ar pakāpieniem, skatīt 3. attēlu. Panduss plānots no betona bruģakmens ieseguma, betona atbalsta sienām, ievērtējot visus slīpumus un kritumus, saskaņā ar vides pieejamības jautājumiem, LBN 200-21 un [www.apeirons.lv](http://www.apeirons.lv). Plānotā pandusa detalizāciju skatīt TS-L-4, bet esošo situāciju 10. attēlā. Visas betona atbalsta sienas paredzēts aprīkot ar metāla skārda apmalēm, kā arī metāla margām, montējot tās divos līmeņos (700, 1100 mm h). Atbilstoši noteikumiem, paredzēts aprīkot ar reljefa betona bruģakmeni gan pakāpienu daļu, gan arī pandusu, zonās, kur mainās slīpumi. Teritorijā pie jaunās studijas izbūves paredzēts demontēt gan esošos betona bruģakmeni, gan arī zāliena zonas, ēkas apmali noteiktos apjomos, visus zemes darbus skatīt TS-L-3 lapā. Izbūves procesā paredzēts pārstādīt vienu esošo kociņu un likvidēt 2 gb. pīlādžus, skatīt 1. pielikumu. Pēc visu darbu pabeigšanas, līdzināt, sakārtot projekta zonā visus iesegumus, novērst nepilnības, kas iespējams būs izveidojušās būvmateriālu piegādes laikā. Visus labiekārtošanas darbus

veikt saskaņā ar DOP sadaļu. Attiecīgi būvdarbu procesā, kur plānots izvietot būvmateriālus utt., nepieciešama esošo koku aizsardzība, skatīt DOP-2 lapu un iestādīt vienu jaunu, dekoratīvu koku, skatīt TS-L-2, TS-L-3 lapu.






10. att. Esošā situācija, kur plānots panduss ar platformu un pakāpieniem  
[2024. gada ziemas fotofiksācija no autoru personīgā arhīva]

Visus būvapjomus, visus elementus paredzēt montēt pēc izstrādātajiem rasējumiem, neskaidrību gadījumā griezties pie projektu autoriem autoruzraudzības kārtībā. Atbilstoši visus toņus, faktūru, struktūru, elementu, materiālu izvēli veikt saskaņā ar autoru norādījumiem, radot skaistu, kvalitatīvu un funkcionāli ērtu un drošu vidi slimnīcas SIA “Ģintermuiža” iemītniekiem. Darba procesā nepieciešams visu precizēt dabā, veikt darbības atbilstoši pēc Pasūtītāju ieteikumiem. Jebkādas atkāpes no projekta nepieciešams saskaņot ar Pasūtītājiem un autoriem autoruzraudzības kārtībā.

Izstrādāja: arhitekte Una Īle

Izskatīja: arhitekte A. Ziemeļniece / sert. Nr. 1-00273/

Esošo kokaugu inventarizācija projektējamajā teritorijā [autoru fotofiksācijas, 2024]

Nr. plānā TS-2 lapā	Vizuālā informācija / 2024. gada decembris	Kokauga apraksts / piezīmes
1		Esošs, izcērtams lapu koks (1. gb.). Nepieciešams izcirst, jo šobrīd traucē ar savu sakņu sistēmu un novietojumu dabā, kur plānots izbūvēt pandusu, skatīt TS-2, TS-3 lpp.
2		Esošs, izcērtams lapu koks (1 gb., diam. 5, 10, 10). Nepieciešams izcirst, jo šobrīd traucē ar savu sakņu sistēmu un novietojumu dabā, kur plānots izbūvēt pandusu, skatīt TS-2, TS-3 lpp.
3		Esošs, pārstādāms kociņš (1 gb.). Pirms pārstādīšanas precizēt pie SIA “Ģintermuižas” dārznieces jauno kociņa novietojumu. Nepieciešams pārstādīt, jo šobrīd traucē ar savu novietojumu dabā, kur plānots izbūvēt pandusu, ārējās kāpnes, skatīt TS-2, TS-3 lpp.